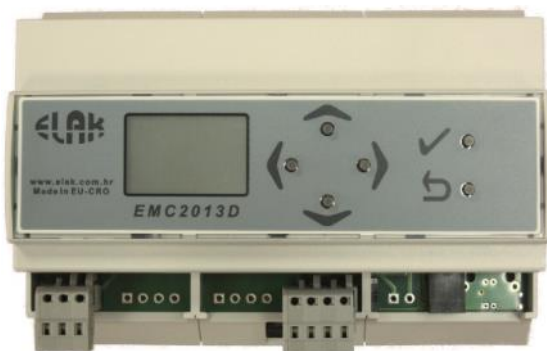


EMC2013D

Upute za korištenje





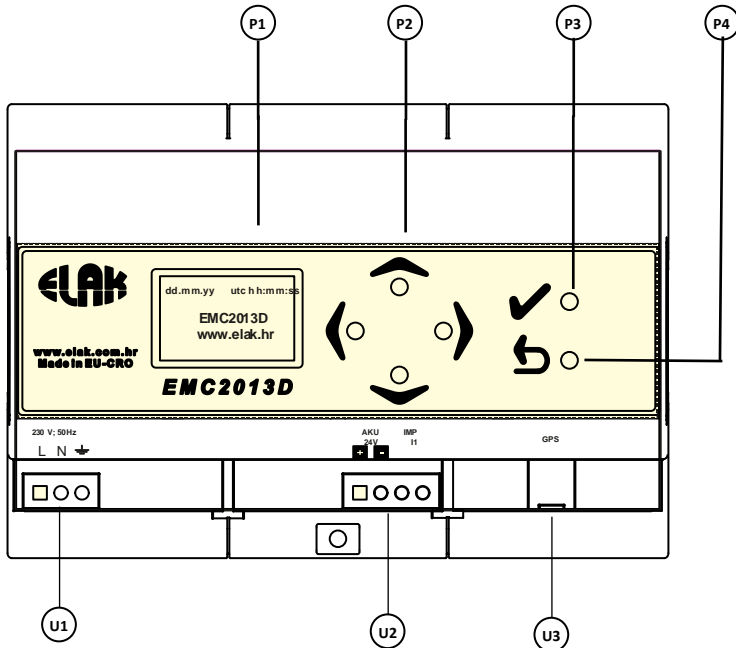
EMC2013D

ELEKTRONIKA - AUTOMATIKA - KOMUNIKACIJE

SADRŽAJ

1. MATIČNI SAT EMC2013D	4
2. UPUTE ZA INSTALACIJU	5
3. BLOK SHEMA SUSTAVA	6
4. DETALJI PRIKLJUČAKA	7
5. PRIKAZ NA LCD i UPRAVLJANJA	8
6. DIJAGRAM TOKA UPRAVLJANJA SPOREDNIM SATOVA	10
7. DIJAGRAM TOKA RUČNOG UNOSA VREMENA I DATUMA	12
8. DIJAGRAM TOKA ZA PRIJEM TOČNOG VREMENA PUTEK GPS-a ..	13
9. NAJČEŠĆA PITANJA	14
10. TEHNIČKE SPECIFIKACIJE	15
11. DIMENZIJE EMC2013D	16

1. MATIČNI SAT EMC2013D



Slika 1. Prednja strana uređaja

P1 - LCD ekran
P2 - Navigacijske tipke
P3 - Return tipka
P4 - Enter tipka

U1- Ulaz napajanja 230 V / 50 Hz
U2 - Ulaz akumulatora i satna grupa I1
U3 - GPS priključak

2. UPUTE ZA INSTALACIJU

Prema slici 1. potrebno je napraviti sljedeće:

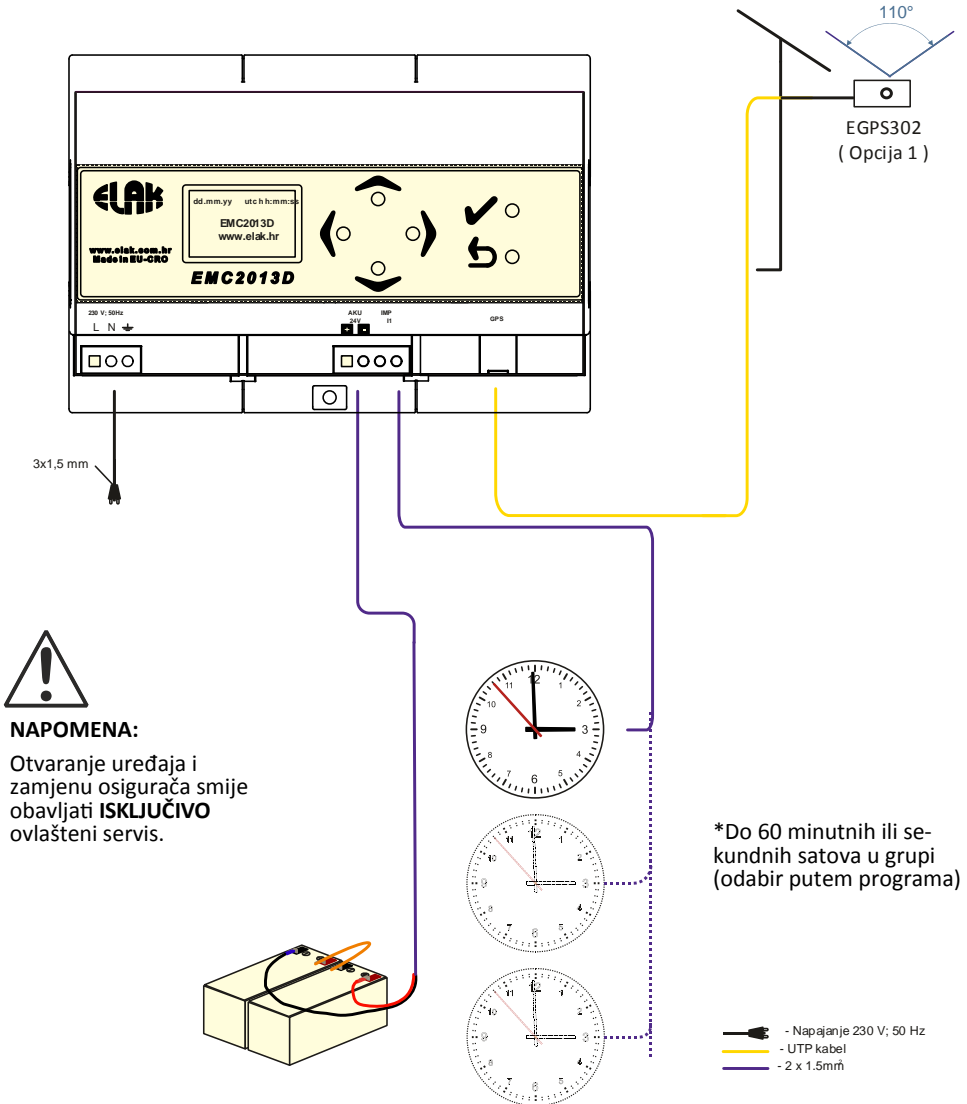
1. Ukoliko se koristi GPS prijemnik točnog vremena (EGPS302) – spojiti ga na priključak **U3** (konektor 4P4C – RJ9).
2. Spojiti satove sa satnih grupa I1 na priključke **U2**
3. Ukoliko se koristi akumulatorsko napajanje – spojiti akumulatore na priključak **U2**



VIDI SLIKU 3. DETALJI PRIKLJUČAKA, PAZITI NA POLARITET SPAJANJA AKUMULATORA S EMC

4. Priključiti EMC na mrežno napajanje priključak **U1**
5. Za pristup uređaju i podešavanje parametara vidi poglavlja 5,6,7,8

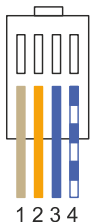
3. BLOK SHEMA SUSTAVA



Slika 2. Blok shema EMC2013D sustava

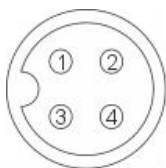
4. DETALJI PRIKLJUČAKA

RJ 9 priključak



RJ- priključak
PIN 1 = smeđa
PIN 2 = narančasta
PIN 3 = plava
PIN 4 = bijelo-plava

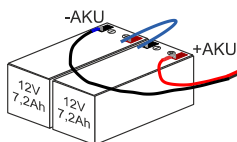
CB 4-pinski priključak



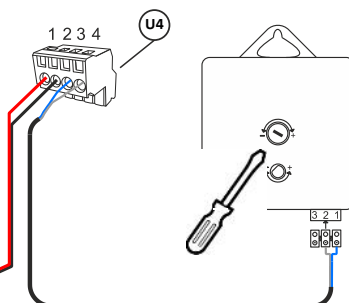
CB 4-pinski priključak
PIN 1 = narančasta
PIN 2 = smeđa
PIN 3 = bijelo-plava
PIN 4 = plava

Akumulatorsko napajanje

Priključak U4
PIN 1 = + AKU
PIN 2 = - AKU
PIN 3 = MEH1
PIN 4 = MEH2



Satni mehanizam

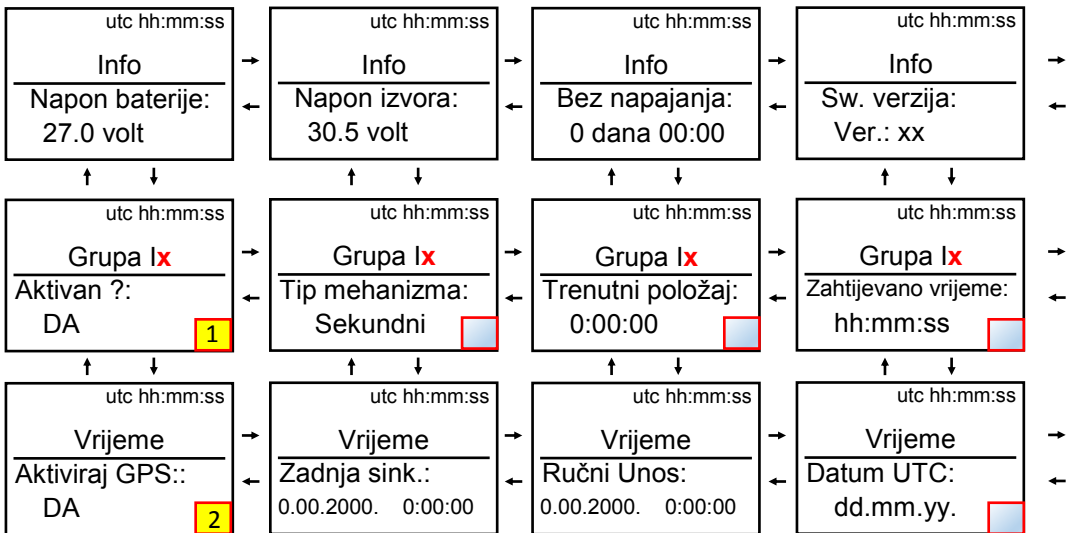


Slika 3. Detalji priključaka

5. PRIKAZ NA LCD ZASLONU IUPRAVLJAJNE POMOĆU NAVIGACIJSKIH TIPKI

dd.mm.yy. utc hh:mm:ss
 I1 hh:mm
 I2 hh:mm

U normalnom radu na LCD zaslonu je prikazan tekući datum, točno vrijeme, i trenutni položaj sporednih satnih mehanizama.

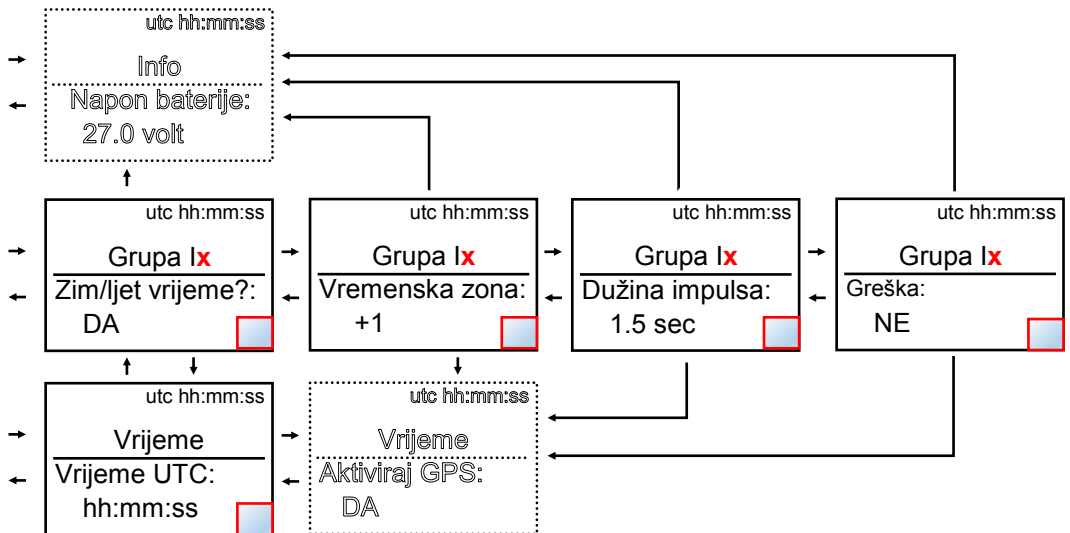
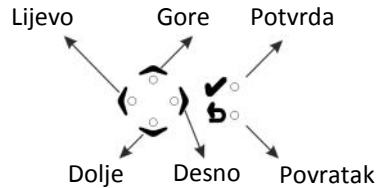


X Označava podatak koji je potrebno DEAKTIVIRATI, da bi se moglo pristupiti promjenama postavki u istom nizu.

Opis navigacijskih tipki:

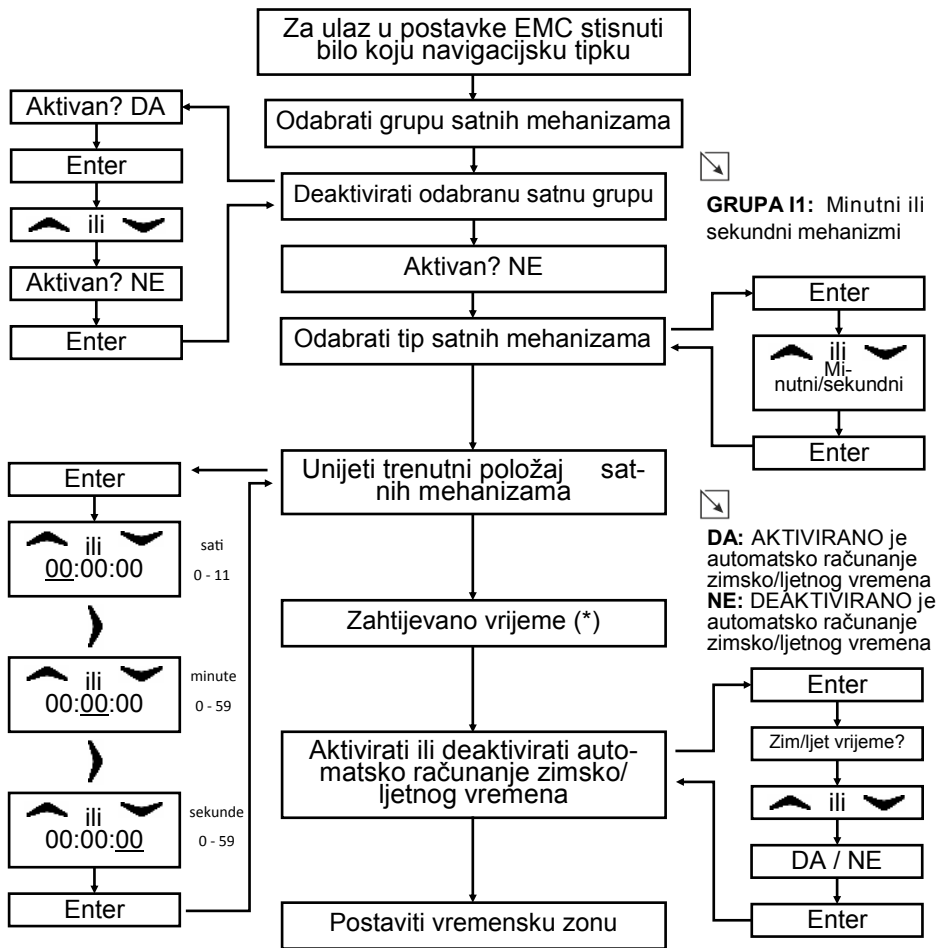


* Ako dulje od 25 sekundi nije pritisnuta niti jedna tipka, uređaj izlazi iz menu postavki u normalni rad



- označava podatke koje je moguće promijeniti, samo ukoliko je prvi u nizu **NEAKTIVAN**.

6. DIJAGRAM TOKA UPRAVLJANJA SPOREDNIM MEHANIZMIMA



NASTAVAK NA SLIJEDEĆOJ STRANICI

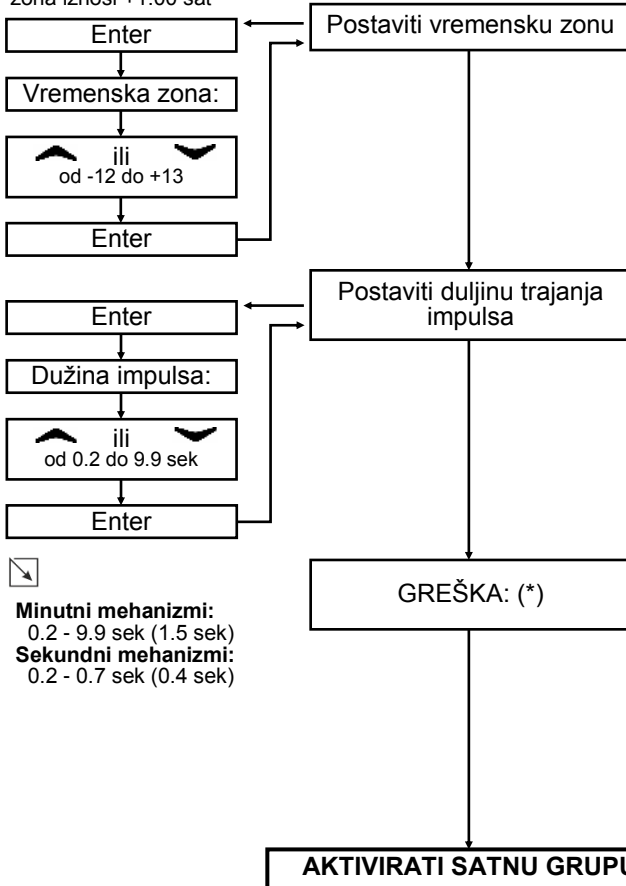


(*) U izborniku **Zahtijevano vrijeme** prikazano je vrijeme koje će prikazivati satni mehanizmi

NASTAVAK S PRETHODNE STRANE



Za HRV vremenska zona iznosi +1:00 sat



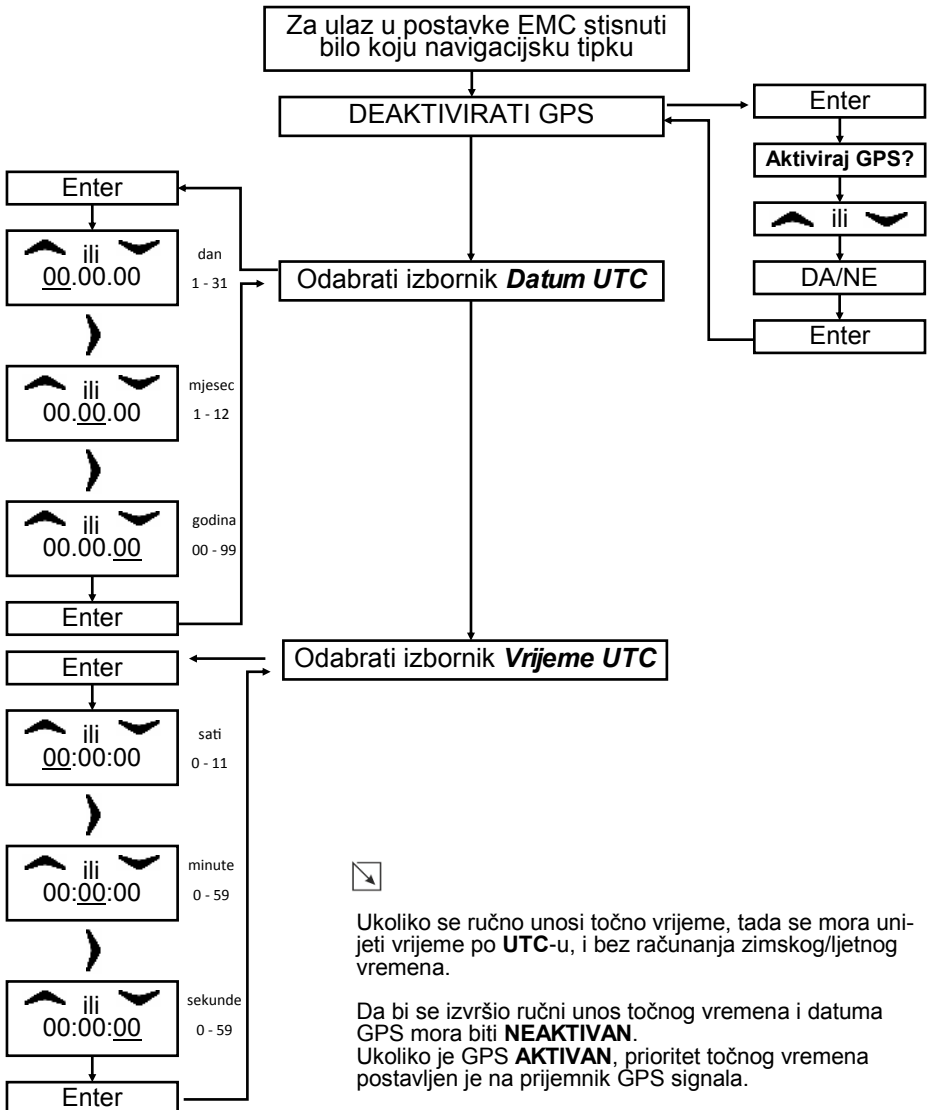
Minutni mehanizmi:
0.2 - 9.9 sek (1.5 sek)
Sekundni mehanizmi:
0.2 - 0.7 sek (0.4 sek)



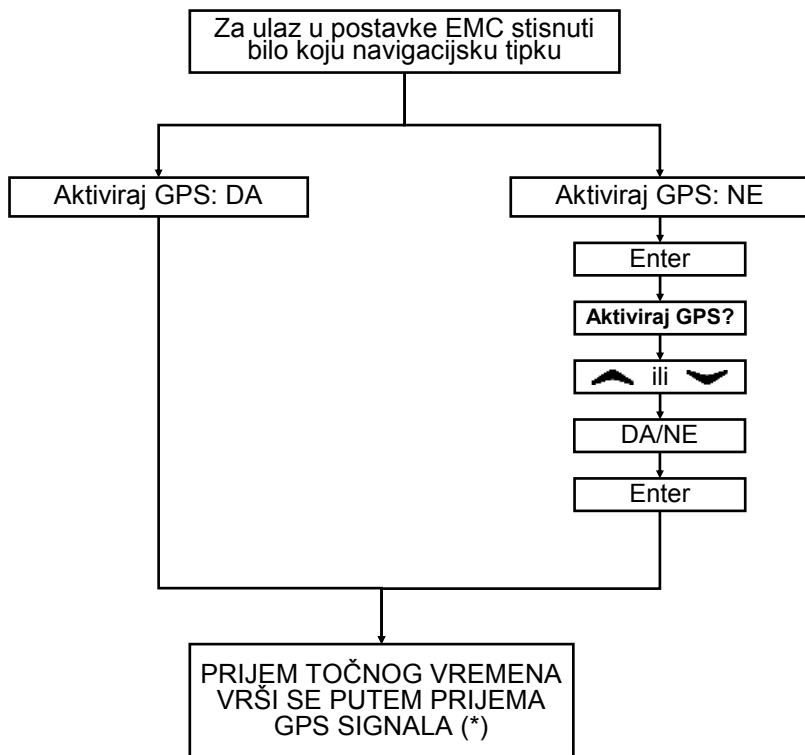
(*) U izborniku **Greška** prikazuje se stanje satne linije, ukoliko dođe do greške na satnoj liniji, status u izborniku **Greška** ispisat će se **DA**. Nakon izvršenog ispitivanja i otklanjanja greške na satnoj liniji, da bi se mehanizmi ponovno pokrenuli potrebno je:

1. Deaktivirati satnu liniju,
2. Ponišiti status u izborniku **Greška** (postaviti na **NE**),
3. Usporediti pokazivanje vanjskih satnih mehanizama s trenutnim položajem koji prikazuje EMC, ukoliko postoji odstupanje unijeti točan prikaz mehanizama.
4. Aktivirati satnu liniju

7. DIJAGRAM TOKA RUČNOG UNOSA VREMENA I DATUMA



8. DIJAGRAM TOKA ZA PRIJEM TOČNOG VREMENA PUTEM GPS-a



* Prijem točnog vremena putem GPS signala, moguće je isključivo ukoliko je uz matični sat EMC postavljen i prijemnik GPS signala EGPS302.

9. NAJČEŠĆA PITANJA

Najčešća pitanja:

P. Svi sporedni satovi prikazuju isto vrijeme, ali pogrešno u odnosu na točno vrijeme?

O. Otvorimo EMC internet sučelje, u izborniku odaberemo «**Podešavanje satova**». Deaktiviramo satnu grupu koja pokazuje pogrešno vrijeme, zatim pogledamo koliko pokazuju satovi na satnoj grupi i unesemo podatak u izborniku i zatim odaberemo «**Pošalji lx**» i aktiviramo satnu grupu.

P. Svi sporedni satovi prikazuju jednu minutu manje od točnog vremena?

O. Postupak je isti kao i u pitanju prije.

P. Jedan sporedni sat stalno kasni VIŠE od 1 min za svim drugima?

O. Ručno postaviti položaj kazaljke na točno vrijeme koje prikazuju i ostali sporedni satovi: potrebno je pristupiti stražnjoj strani sata i prema slici 4. postaviti pokazivanje sata na točno vrijeme.

P. Jedan sporedni sat kasni za svim ostalim satovima za 1 minutu?

O. Kompletno ugasiti EMC, isključiti priključke redom **U1** potom **U4** i **U5**, ručno postaviti položaj kazaljke 1 minutu **više** od svih ostalih sporednih satova, zatim zamijeniti položaj žica na priključnoj klemici sporednog sata. Nakon gore opisanog postupka **PRVO** priključiti priključak **U5**, zatim **U4** te potom i **U1** na EMC. Svi sporedni satovi će dobivati potrebne impulse da bi se nadoknadilo pokazivanje točnog vremena od kad je EMC bio ugašen.

10. TEHNIČKE SPECIFIKACIJE

ELEKTRIČNE:

Napajanje:	AC 85-265 V ~ 50/60 Hz
Potrošnja:	max 30 VA
Akumulatorsko napajanje:	24 VDC; 7,2 Ah
Izlazna snaga na I1 i I2:	600mA (@ 15mA po satu)
Impuls za satne mehanizme:	max ±30 VDC
Točnost sata [bez EGPS302]:	±0.1 sek/dan [0°C ÷ 25°C] ±0.5 sek/dan [-40°C ÷ 85°C]
Temperaturni opseg:	-20°C ÷ 50°C

MEHANIČKE:

Dimenzije kućište (d × š × v):	160 × 110 × 62 mm
Materijal kućišta:	ABS termoplastika
Boja kućišta:	Siva (RAL 7035)
Montaža EMC2013RD:	DIN šina ili Zid

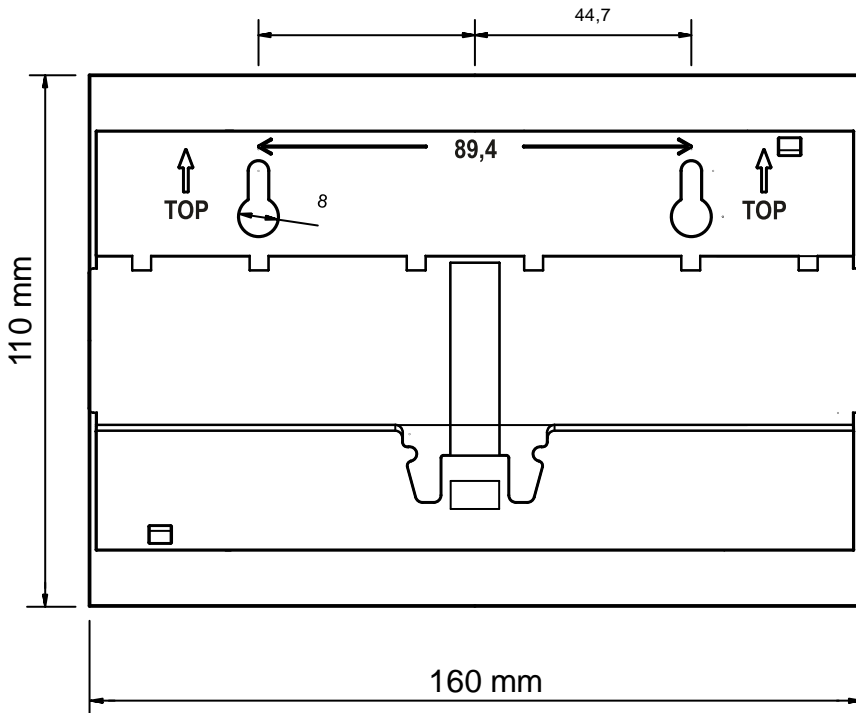
OPSEG ISPORUKE:

- EMC2013D
- Uputstva za rukovanje
- Garancijski list

DODATNE MOGUĆNOSTI ISPORUKE:

- EGPS302 prijemnik točnog vremena
- Pomoćno napajanje (akumulator 24 VDC; 7,2 Ah)
- Tehničko rješenje - projekat ugradnje i napajanja
- Osposobljavanje korisnika za rad

11. DIMENZIJE EMC2013D



Material za montažu:

1. Tipla 6 - 8 MM -----2 kom
2. Vijak 4 MM x 40 - 50 MM, glava < 8 MM ---2 kom

Slika 4. Montaža matičnog sata

Bilješke:

*IZJAVA O SUKLADNOSTI***EMC2013D****MATIČNI SAT S PROGRAMATOROM****ELAK d.o.o.**

Frlani 10, HR51215 KASTAV, Hrvatska

OIB 28572701806

Poduzeće ELAK d.o.o. Izjavljuje da su prilikom izrade gore navedenog proizvoda korištene sljedeće norme:


- **HR EN 50121-4 (2006)**
- **HR EN 60950-1 (2006)**
- **HR EN 60695-1-1**
- **HR EN 60695-2-10**
- **HR EN 61131-2**
- **HR EN 61000-6-1 (2001)**
- **HR EN 61000-6-3 (2007)**

I ispunjava zahtjeve sljedećih direktiva:

- **2004/108/ES**
- **2006/95/ES**

U Kastvu, travanj 2015.

Za Elak d.o.o.


Robert Wolf
ELAK
d.o.o. KASTAV

